



**MODE D'EMPLOI**  
**EasyFeed - Distributeur**  
**automatique**

[www.juwel-aquarium.com](http://www.juwel-aquarium.com)

## Introduction

Nous sommes heureux que vous ayez choisi un aquarium de la marque JUWEL Aquarium et vous remercions ainsi pour la confiance dont vous nous avez fait preuve.

Nos produits sont toujours fabriqués avec le plus grand soin et selon la technique la plus moderne.

Plus de 50 ans d'expérience dans la fabrication des aquariums et de leurs accessoires sont à la base de ces développements. Ces produits ont été conçus et fabriqués selon le niveau de la technique le plus récent et les résultats des tests scientifiques en ce qui concerne leur domaine d'application.

Veillez tout d'abord lire avec grande attention tous les chapitres de ce mode d'emploi et vérifier si votre aquarium JUWEL est complet. Ce n'est qu'après cette lecture que vous devrez mettre votre aquarium en service. Ne raccordez les pièces électriques au réseau qu'à la fin.

Veillez respecter les instructions de sécurité ainsi que les recommandations concernant la maintenance et l'entretien de tous les éléments. Nous avons élaboré avec le plus grand soin ce mode d'emploi afin de vous donner des informations correctes et précises. Cependant nous déclinons toute responsabilité pour d'éventuelles erreurs d'impression et autres fautes. Les indications techniques ne sont que des indications approximatives. Nous nous réservons le droit de procéder à des modifications techniques.



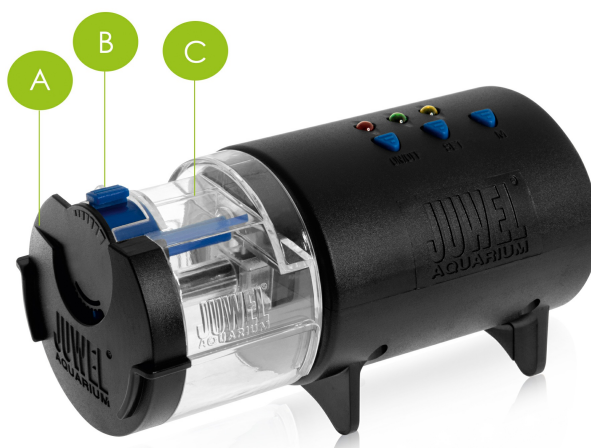
### INSTRUCTIONS DE SÉCURITÉ:

- Les appareils électriques doivent uniquement être utilisés dans des locaux fermés.
- Cet appareil ne doit pas être utilisé par des personnes (y compris des enfants) aux capacités physiques, sensorielle ou mentales réduites ou manquant d'expérience et de connaissances, à moins de ne le faire sous la supervision d'une personne responsable de leur sécurité ou après avoir reçu des instructions de cette personne relatives à l'utilisation de l'appareil. Il convient de surveiller les enfants afin qu'ils ne jouent pas avec l'appareil.
- L'appareil peut contenir de petites pièces. Les tenir hors de la portée des petits enfants.
- Ne jamais jeter l'appareil au feu.
- Les piles non rechargeables ne doivent pas être rechargées.
- Les piles rechargeables doivent être retirées de l'appareil avant d'être chargées.
- Il ne faut pas mélanger différents types de piles ou des piles neuves et usagées.
- Les piles doivent être insérées en respectant la polarité.
- Les piles vides doivent être retirées de l'appareil et éliminées de manière sûre.
- Si l'appareil doit être stocké et inutilisé pendant une période prolongée, les piles doivent être retirées.
- Les bornes d'alimentation ne doivent pas être court-circuitées

A = couvercle

B = régulateur

C = conteneur (75 ml)



## Mise en service du distributeur automatique JUWEL EasyFeed

1. Retirer le conteneur C vers l'extérieur
2. Retirer le couvercle A et remplir de nourriture. La nourriture ne doit pas être agglomérée sinon elle ne sera pas distribuée de façon homogène.
3. Fermer le conteneur avec le couvercle A et replacer de conteneur de sorte que vous l'entendiez s'enclencher.
4. Placer le distributeur automatique sur l'ouverture de la coque de réception comme décrit dans le chapitre « Insertion ». Pour éviter la formation éventuelle d'eau de condensation, il est possible de raccorder le distributeur automatique à un ventilateur.

Régulation de la quantité de nourriture :

Le régulateur B permet de réguler la quantité de sortie de nourriture.

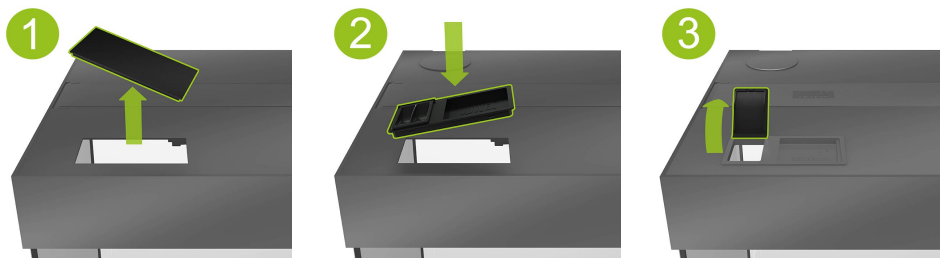
# Insertion du distributeur automatique JUWEL EasyFeed

Le distributeur automatique JUWEL EasyFeed peut être utilisé dans tous les aquariums.

Il est cependant en général nécessaire de pratiquer une ouverture dans le clapet de l'aquarium, ouverture dans laquelle la coque de réception des distributeurs automatiques peut être installée.

La coque de réception est conçue de la manière suivante : elle contient un petit clapet qui ferme l'ouverture de fourrage quand le distributeur automatique n'est pas utilisé. Ceci permet d'éviter que de la lumière pénètre au travers du clapet. Sur certains aquariums JUWEL, l'ouverture est déjà pré-estampée et fermée avec un couvercle.

1. Retirez d'abord le couvercle qui ferme l'ouverture de votre distributeur automatique JUWEL dans le couvercle (s'il en existe un) ou découpez une ouverture dans le couvercle.
2. Mettez la coque de réception fournie dans l'ouverture.
3. Ouvrez le clapet de l'ouverture de fourrage.
4. Positionnez le distributeur automatique sur l'ouverture dans la coque de réception.



## Programmation du distributeur automatique JUWEL EasyFeed

Le distributeur automatique JUWEL EasyFeed vous permettra de donner à manger aux poissons jusqu'à 2 fois par jour. La programmation est conçue de sorte que le deuxième repas aura toujours lieu 6 heures après le premier.

Tenir compte de ce fait lors de la mise en marche du distributeur automatique pour s'assurer que la nourriture ne soit pas donnée durant la nuit. Pour mettre le distributeur en service, insérer d'abord les piles fournies du type AA dans le compartiment à piles E.

Actionner la touche « ON/OFF ». Le mode de service sera signalé par la LED rouge. En mettant le distributeur en marche, vous activez le premier programme et en même le premier repas. Vous le remarquerez à la LED verte qui clignote d'abord puis peu après reste allumée en permanence. À partir de là, un repas sera distribué tous les jours suivants à l'heure réglée. Si vous souhaitez régler un deuxième intervalle de nourriture, appuyer sur la touche « SET ».

La LED jaune clignote puis reste allumée en continu. Vous saurez ainsi que vous avez réglé le distributeur automatique JUWEL EasyFeed sur deux repas. À partir de là, un repas sera distribué tous les jours suivants à l'heure réglée et un deuxième sera donné toujours 6 heures après le premier.

(Exemple : activation à 9h00, repas à 9h00 et à 15h00).

Si vous souhaitez revenir à un seul repas, appuyer à nouveau sur la touche « SET » ou débrancher le distributeur automatique et le rebrancher ensuite.

Tableau de commande :

**ON/OFF** : Brancher et débrancher le distributeur automatique

**SET** : Sélectionner de l'heure des repas et du début du programme

**LED verte** : 1 repas en 24 heures

Le repas aura lieu à l'heure réglée après la première activation du programme et ensuite exactement 24 heures plus tard tous les jours suivants.

**LED jaune** : 2 repas en 24 heures

Le premier repas a lieu à l'heure de la première activation du programme, le deuxième repas 6 heures plus tard. Ce cycle a lieu toutes les 24 heures.

Sélectionner le programme de sorte que le distributeur automatique JUWEL distribue la nourriture pendant la période d'éclairage.

**M** : Distribution de nourriture manuelle

Pour une distribution de nourriture supplémentaire ou pour un contrôle fonctionnel, appuyer sur la touche « M ».

**Piles**

Si les piles doivent être remplacées ou retirées, il faut reprogrammer le distributeur automatique JUWEL.

Si aucune LED n'est allumée, vérifier si les piles sont correctement logées ou les remplacer.



# Maintenance et entretien du distributeur automatique JUWEL EasyFeed

Le distributeur automatique JUWEL EasyFeed n'exige que peu d'entretien et d'attention.

Il faut nettoyer régulièrement le récipient contenant la nourriture C et les alentours pour éviter la formation de moisissures par encrassements.

Lors du changement des piles, vérifier et retirer sur les contact l'acide qui aurait éventuellement fuit des piles.



## Remarque : Kit de clapet pour le distributeur automatique JUWEL EasyFeed

Si le couvercle de votre aquarium JUWEL n'est pas muni d'un logement spécial pour le distributeur automatique, nous vous conseillons de vous adresser à votre commerçant spécialisé.

Votre commerçant mettra à votre disposition en tant que pièce de rechange originale JUWEL le kit de clapets adapté au distributeur automatique.



## Élimination en bonne et due forme (déchets électriques)

Le symbole sur le produit voire sur la littérature afférente indique qu'à la fin de sa vie, il ne doit pas être éliminé avec les déchets ménagers normaux. Veuillez éliminer cet appareil séparément d'autres déchets pour ne pas nuire à l'environnement voire à la santé des hommes par l'élimination incontrôlée des déchets. Recyclez l'appareil pour encourager la réutilisation durable des ressources matérielles.

Les utilisateurs privés devraient entrer en contact avec les commerçants auprès desquels ils ont acheté le produit, ou avec les autorités compétentes pour se renseigner comment recycler cet appareil d'une manière écologique.



# Déclaration de garantie

Nous assumons une garantie de 24 mois sur notre aquarium Juwel pour l'acquéreur dans la mesure où celui-ci est consommateur, au cas où notre produit serait défectueux, conformément aux conditions suivantes:

## § 1 Ampleur de la garantie

(1) La garantie s'étend à l'ensemble de votre aquarium Juwel que vous avez acheté avec toutes les composantes qui en font partie, à l'exception cependant des pièces d'usure, telles que les tubes T5 & T8 fluorescents et les médias filtrants. Elle se limite au produit en soi et ne s'étend pas aux dommages sur d'autres choses et/ou personnes.

Par ailleurs les prescriptions de la loi sur la responsabilité du fait du produit qui ne sont pas limitées par la clause ci-contre, sont applicables.

(2) La garantie sera assumée à notre choix par le remplacement de l'aquarium complet ou des composantes ou leur réparation. Dans le cas d'impossibilité d'effectuer une réparation ou un échange, il vous sera accordé selon votre choix une réduction sur le prix d'achat ou une reprise de l'aquarium contre remboursement du prix d'achat.

## § 2 Durée de la garantie et exécution

(1) La garantie commence au jour de la livraison effectuée par le commerçant spécialisé au client. Condition de la garantie est le fait que notre produit ait été utilisé conformément à sa destination et n'ait pas été traité ou entretenu non conformément, en particulier si le mode d'emploi correspondant a été respecté, en outre si l'aquarium ou ses composantes ont été réparés par des ateliers ou des personnes non autorisées.

Cette garantie n'est par ailleurs pas applicable si le produit présente des détériorations mécaniques, quelle qu'en soit le type, en particulier en cas de bris de verre.

(2) Si le produit présente des vices durant la période de garantie, il faut faire immédiatement valoir ses droits de garantie, au plus tard cependant dans un délai de 14 jours, auprès du commerçant qui a livré l'aquarium. Les droits légaux de garantie vous restent acquis.

(3) Les droits de garantie ne seront pris en compte que si le bon de caisse attestant l'achat du produit Juwel-Aquarium est présenté.

Cette déclaration de garantie est une traduction, seule la version allemande est déterminante

Sous réserve de modifications techniques.

## © JUWEL AQUARIUM

@JUWEL, Trigon, Vision, Rekord, Rio, Lido, Vio, Primo, Korall, MonoLux, DuoLux, MultiLux, KorallLux, Violux, NovoLux, PrimoLux, SeaSkim, EccoSkim AquaHeat, EasyFeed, SmartFeed, High-Lite, Warm-Lite, Colour-Lite, Day-Lite, Juwel Twin-Lite, HiFlex, SmartControl, Juwel Ecoflow, Bioflow, Cirax, Nitrox, Phorax, Carbox, BioPad, BioCarb, BioPlus, bioBoost, OxyPlus, Silexo, Conexo.

JUWEL AQUARIUM AG & CO. KG  
Karl-Göx-Straße 1 27356 Rotenburg/Wümme . GERMANY  
Telefon +49(0)42 61/93 79-32  
Telefax +49(0)42 61/93 79-856  
Service-Mail [service@juwel-aquarium.de](mailto:service@juwel-aquarium.de)